





# Conteúdo

## Preparação

Instalação da rede ..... 3

Verificação antes de utilizar um router wireless ..... 3

Ligação à rede ..... 4

Ligação do IP do router wireless a um aparelho de ar condicionado ..... 4

Verificação do estado de ligação no visor do painel ..... 4

Iniciar a aplicação Casa Inteligente da Samsung (Samsung Smart Home) ..... 5

Registar a conta da Samsung ..... 5

Transferir a aplicação Casa Inteligente da Samsung (Samsung Smart Home) ..... 5

Registo do produto ..... 5

## Funções Básicas

Utilizar a aplicação Casa Inteligente da Samsung (Samsung Smart Home) ..... 7

Descrição dos ecrãs e funções principais ..... 7

Aplicação Casa Inteligente da Samsung (Samsung Smart Home) ..... 8

Ecrã de controlo ..... 9

Controlar o aparelho de ar condicionado ..... 10

Definir o aparelho de ar condicionado (para o sistema operativo Android) ..... 11

## Outros

Resolução de problemas ..... 12



Este produto é um aparelho de ar condicionado que inclui o Serviço de Casa Inteligente da Samsung (Samsung Smart Home).

Estão disponíveis informações detalhadas em [Samsung.com](http://Samsung.com).



AVISO

- i. RF Advertência de exposição – manter 20cm de distância ao instalar este módulo.
- ii. Avisa-se que este módulo não deve ser instalado e operado simultaneamente com outras rádios, sem uma avaliação adicional ou apresentação FCC.
- iii. instrução para à rotulagem do sistema central, o sistema central deve possuir um rótulo adequado, mostrando que o mesmo “Possui o ID FCC: A3LSWL-B70F”
- iv. O dispositivo utiliza frequências não harmonizadas e foi concebido para todos os países europeus. A WLAN pode ser utilizada na UE sem quaisquer restrições em locais fechados, mas não pode ser utilizada ao ar livre em França.





## Instalação da rede

### [Connecting Network] (Ligação à Rede)

Ligar o IP do router wireless a um aparelho de ar condicionado.



### [Registering service] (Registo do serviço)

Aceda <http://www.samsungsmartappliance.com> e registre o serviço.

## Verificação antes de utilizar um router wireless

\* Este Ar Condicionado Wi-Fi suporta apenas as três encriptações abaixo.

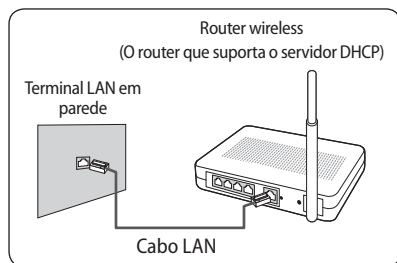
- Aberta (Sem encriptação), WPA/TKIP, WPA2/AES
- Pode não conseguir estabelecer a ligação Wi-Fi, caso outro tipo de encriptação seja utilizado.

- ▶ Para a instalação do Ar Condicionado Wi-Fi, selecione a unidade exterior, próxima ao router wireless. Caso a força do sinal Wi-Fi seja fraca, Smart App pode ser desligado, dependendo da força do sinal Wi-Fi.
- ▶ O Smartphone deve estar na zona do sinal Wi-Fi para utilizar o Smart App.
- ▶ Para acesso à internet através da banda larga móvel, o Smart App pode ser utilizado quando o Dongle da banda larga móvel estiver ativo para o uso Wi-Fi.
- ▶ Este produto suporta apenas DHCP (Dynamic Host Configuration Protocol). Se utilizarem um router wireless existente, a função da opção de servidor DHCP deve ser ativada.
- ▶ Selecione um canal para o router wireless, que não esteja a ser utilizado atualmente.
- ▶ Se um router wireless estiver ligado por outro, que não seja um dos modos acima, o router pode não ligar-se ao aparelho de ar condicionado ou pode não funcionar. Para utilizar 802.11n, recomenda-se utilizar WPA2/AES.
- ▶ A qualidade da ligação da rede wireless pode ser afetada pelo ambiente wireless circundante.
- ▶ Se um provedor de serviços de internet tiver registado permanentemente o endereço PC ou MAC dos utilizadores (número de identificação exclusivo), o aparelho de ar condicionado pode não ligar-se à internet. Quando aparelhos, que não são um PC, devem ser ligados à Internet, pergunte ao seu ISP (Prestador de serviços de internet) sobre os procedimentos necessários para se ligar à internet.
- ▶ Se o seu prestador de serviços de internet necessitar de um ID ou uma senha para se ligar à internet, o seu aparelho de ar condicionado pode não conseguir ligar-se à internet. Se for este o caso, você deve inserir o seu ID ou senha ao ligar-se à internet.
- ▶ A ligação à internet pode não ocorrer devido a um problema de firewall. Se for este o caso, entre em contato com o seu prestador de serviços de internet.
- ▶ Se você não conseguir se ligar à internet, mesmo após ter seguido os procedimentos do seu prestador de serviços de internet, por favor entre em contato com um centro de serviço Samsung.



## Ligação à rede

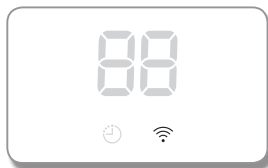
### Ligação do IP do router wireless a um aparelho de ar condicionado



- ▶ Para a instalação do router wireless, consultar o manual do utilizador do respectivo router.
- ▶ O ar condicionado inteligente Samsung suporta os protocolos de comunicação de IEEE802.11 b/g/n(2.4Ghz).
- ▶ Para a instalação do router wireless, consultar o manual do utilizador de cada empresa fabricante.  
A Samsung não fornece aos clientes o manual do router wireless.
- ▶ Os routers não certificados podem não conseguir ligar-se a um aparelho de ar condicionado.
- ▶ Os routers certificados possuem o logotipo abaixo na embalagem ou no manual do utilizador.



### Verificação do estado de ligação no visor do painel



#### ▶ Descrição do visor Wi-Fi

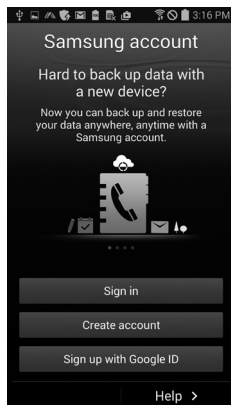
- 1) LED do indicador Wi-Fi desligado:  
Não ligado ao AP  
Não ligado à internet
- 2) LED do indicador Wi-Fi aceso:  
Ligado ao AP  
Ligado à internet



# Iniciar a aplicação Casa Inteligente da Samsung (Samsung Smart Home)

## Registrar a conta da Samsung

- ▶ Antes de utilizar a aplicação Casa Inteligente da Samsung (Samsung Smart Home), registre a conta na Samsung.



NOTA

- Se executar a aplicação Casa Inteligente da Samsung (Samsung Smart Home), mas o início de sessão automático não estiver definido, o ecrã de conta da Samsung é apresentado apenas durante o processo inicial. Se for proprietário de um smartphone da Samsung e tiver uma conta registada da Samsung nas definições do smartphone, pode iniciar sessão automaticamente na aplicação Casa Inteligente da Samsung (Samsung Smart Home).
- Todavia, os utilizadores de iPhone têm de efectuar o processo de início de sessão sempre que utilizarem a aplicação, uma vez que as respectivas informações de início de sessão não estão definidas automaticamente.

## Transferir a aplicação Casa Inteligente da Samsung (Samsung Smart Home)

- ▶ Pode transferir a aplicação Casa Inteligente da Samsung para o smartphone procurando "Samsung Smart Home"(Casa Inteligente da Samsung) na Play store, Galaxy Apps e iPhone App Store.

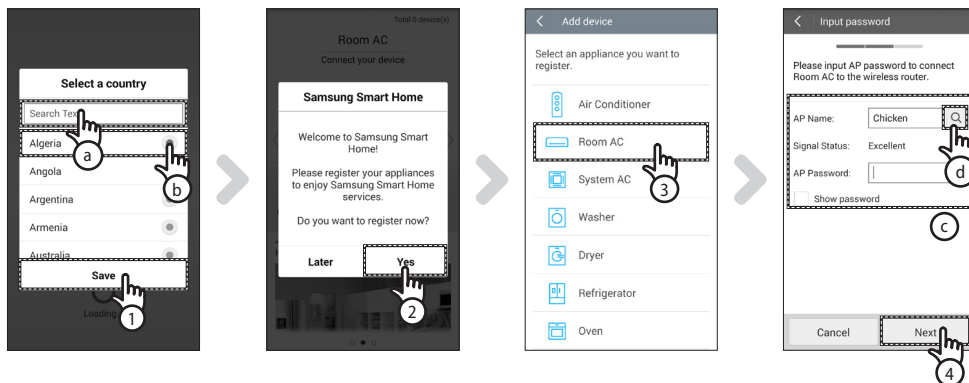


NOTA

- A Aplicação Casa Inteligente da Samsung (Samsung Smart Home) é compatível com o sistema operativo Android 4.0 (ICS) ou mais recente e está otimizada com os smartphones da Samsung (série Galaxy S ou Note). Se executar a aplicação utilizando um smartphone fabricado por outras empresas, algumas funções podem ser diferentes.
- Para iPhone, a aplicação é compatível com o iOS 7 ou mais recente.
- A IU da aplicação Casa Inteligente da Samsung (Samsung Smart Home) pode ser alterada sem aviso prévio para o melhoramento da utilização e desempenho do produto.

## Registo do produto

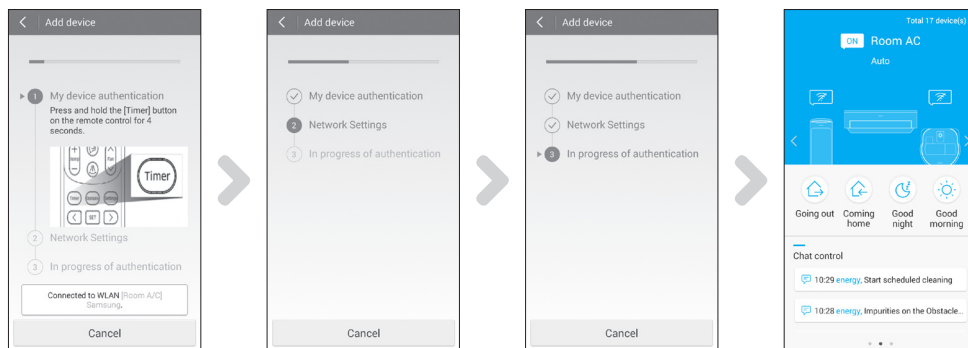
- ▶ Antes de utilizar a aplicação Casa Inteligente da Samsung (Samsung Smart Home), registre o produto no Serviço Casa Inteligente da Samsung (Samsung Smart Home).



1. Procure (a) ou seleccione (b) o país do utilizador e prima o botão **Save (Guardar)**.

## Iniciar a aplicação Casa Inteligente da Samsung (Samsung Smart Home)

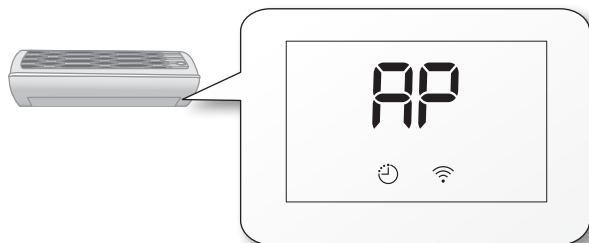
2. Prima o botão **Yes (Sim)** para registar o produto nos serviços Casa Inteligente da Samsung (Samsung Smart Home).
3. Selecciona a opção **Room AC (Ar condicionado das salas)** na lista de produtos.
4. Introduza as informações do router sem fios (☺) que serão ligadas e, em seguida, prima o botão **Next (Seguinte)**.
  - Se quiser alterar o router ligado, prima o ícone (ⓐ) (ⓓ) e seleccione o nome do PA do router sem fios.



5. [Controlo remoto TIPO 1] Depois de premir e manter premido o botão **Timer (Temporizador)** no controlo remoto durante 4 segundos.

[Controlo remoto TIPO 2] Depois de premir o botão **2<sup>nd</sup>F** no controlo remoto, prima o botão **Wi-Fi**.

- A mensagem **AP** aparecerá no visor do painel frontal do aparelho de ar condicionado.



6. Defina o aparelho de ar condicionado de acordo com as orientações indicadas no ecrã.
7. A definição de rede é efectuada automaticamente.
8. Quando o registo do produto é concluído, o ecrã principal da aplicação Casa Inteligente da Samsung (Samsung Smart Home) é apresentado.
  - O ícone de aparelho condicionado é adicionado à lista de dispositivos.

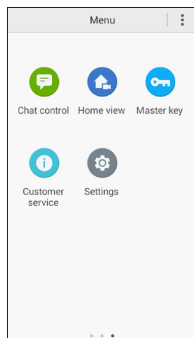
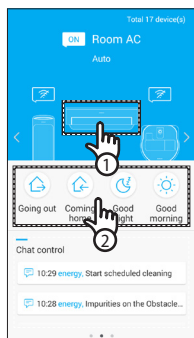
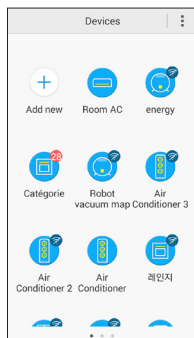


NOTA

- Para os utilizadores do iPhone, o processo ilustrado acima pode ser ligeiramente diferente.

# Utilizar a aplicação Casa Inteligente da Samsung (Samsung Smart Home)

## Descrição dos ecrãs e funções principais



### Ecrã de dispositivos

- ▶ Depois de efectuar o registo das aplicações inteligentes da Samsung no Serviço de Casa Inteligente da Samsung (Samsung Smart Home), pode controlar todas de maneira remota.

### Ecrã principal

1. Seleccione o ícone de aplicação inteligente (Room AC) (Ar condicionado das salas) para aceder ao ecrã do Controlo dos Dispositivos da Casa Inteligente.
2. Pode efectuar o controlo integrado dos aparelhos inteligentes da Samsung por 4 tipos, como Going out (Sair de casa), Coming home (Voltar para casa), Good night (Boa noite) e Good morning (Bom dia).
  - Os detalhes podem ser definidos através do menu Master key (Chave principal).

### Ecrã de menus

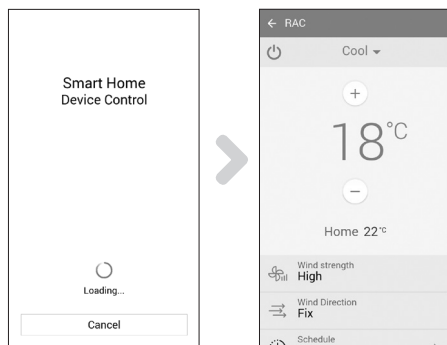
- ▶ Pode controlar as aplicações inteligentes da Samsung com os 5 menus.

<b>Chat control (Controlo de chat)</b>	Pode controlar as aplicações inteligentes facilmente ou verificar o estado das aplicações.
<b>Chat control (Vista do interior da casa)</b>	Pode verificar a vista do interior da casa a partir do exterior utilizando a câmara instalada nas aplicações inteligentes.
<b>Master key (Chave principal)</b>	Pode controlar várias aplicações inteligentes em simultâneo, utilizando as chaves principais como Going out (Sair de casa), Coming home (Voltar para casa), Good night (Boa noite) e Good morning (Bom dia).
<b>Customer service (Serviço de apoio ao cliente)</b>	Pode transferir os manuais do produto ou solicitar serviço de pós-vendas se houver alguma avaria do produto.
<b>Settings (Definições)</b>	Pode controlar ou verificar os serviços (adicionar dispositivos, seleccionar país, etc.) e informações (versão, código de licença).

# Utilizar a aplicação Casa Inteligente da Samsung (Samsung Smart Home)

## Aplicação Casa Inteligente da Samsung (Samsung Smart Home)

- ▶ A aplicação Smart Home (Casa inteligente), que deve ser apenas utilizada para aparelhos de ar condicionado, fornece várias funções de ar condicionado, como Operation (Funcionamento), Additional options (Opções adicionais), On/Off timer (Ligar/desligar temporizador), Power consumption check (Verificar o consumo de energia), settings (definições), etc.
1. Instale a aplicação Casa Inteligente (Smart Home)
  2. Quando a instalação estiver concluída, seleccione novamente o ícone Room AC (Ar condicionado das salas) no ecrã do dispositivo da aplicação Casa Inteligente da Samsung (Samsung Smart Home).



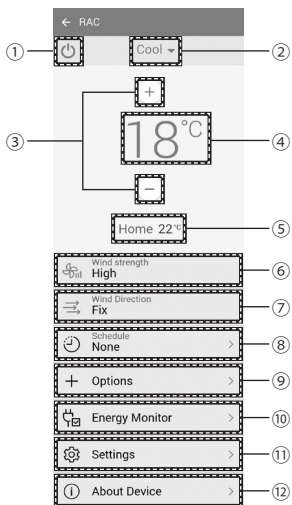
3. O ecrã de carregamento do aparelho de ar condicionado é apresentado.
4. O ecrã de controlo do aparelho de ar condicionado é apresentado na aplicação Samsung Smart Home (Ar condicionado inteligente da Samsung).
  - Para obter mais informações sobre o ecrã de controlo, consulte "Ecrã de controlo". (Consulte a página 10)





## Ecrã de controlo

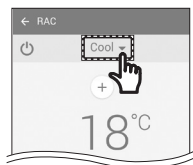
Pode controlar o ar condicionado de maneira precisa.



N.º	Botões	Descrição
①	Botão Ligar/Desligar	Liga/desliga o aparelho de ar condicionado.
②	Botão de modo	Selecciona a operação pretendida.
③	Botão de controlo da temperatura	Ajusta a temperatura interior definida.
④	Indicador de temperatura	Mostra a temperatura definida.
⑤	Indicador de temperatura actual	Mostra a temperatura actual.
⑥	Botão Wind strength (Força do vento)	Define a velocidade do ventilador do modo de funcionamento.
⑦	Botão Wind Direction (Direcção do vento)	Define a direcção do ventilador do modo de funcionamento.
⑧	Botão de Schedule (Agendamento)	Define as opções para ligar e desligar o temporizador para cada função.
⑨	Botão de Options (Opções)	Selecciona uma função de opção do modo de funcionamento.
⑩	Botão Energy Monitor (Monitorizar o consumo de energia)	Mostra o consumo de energia (ou horas de utilização) do aparelho de ar condicionado.
⑪	Botão Settings (Definições)	Define as funções disponíveis.
⑫	Botão About Device (Acerca do dispositivo)	Selecciona uma função de serviço.

# Utilizar a aplicação Casa Inteligente da Samsung (Samsung Smart Home)

## Controlar o aparelho de ar condicionado



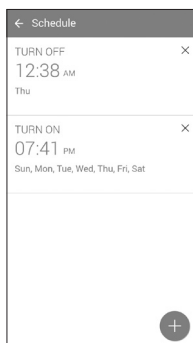
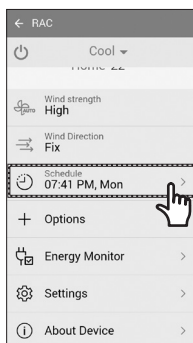
### Seleccionar o modo de funcionamento

- ▶ Prima o botão (▼) para seleccionar o modo de funcionamento.



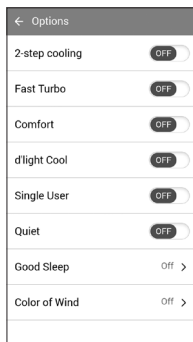
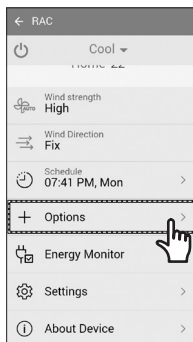
NOTA

- O modo de funcionamento disponível pode ser diferente, dependendo do modelo do aparelho de ar condicionado.



### Definir a opção para ligar/desligar o temporizador

- ▶ Prima o botão **Schedule (Agendar)** para ligar ou desligar o aparelho de ar condicionado numa determinada altura.
- ▶ O número máximo de agendamento da função On/Off timer (Ligar/desligar temporizador) é 10.



### Opções de controlo

- ▶ Prima o botão **Options (Opções)** para ter acesso às opções de controlo de cada modo de funcionamento.



NOTA

- As opções disponíveis podem ser diferentes, dependendo do modelo do aparelho de ar condicionado.
- A direcção e a velocidade do ventilador são definidas automaticamente de acordo com as opções seleccionadas.
- Para obter mais informações sobre as opções do produto, consulte o manual do utilizador.

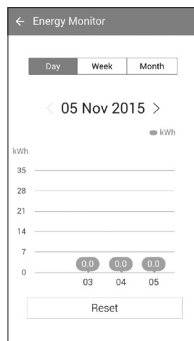
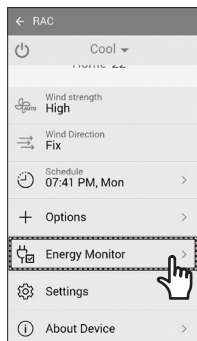


NOTA

- A hora de definição das opções On timer (Ligar temporizador) e Off timer (Desligar temporizador) deve ser diferente.
- Depois da opção On/Off timer (Ligar/desligar temporizador) estar definida, a definição permanece activa mesmo que desligue o aparelho de ar condicionado e volte a ligá-lo.

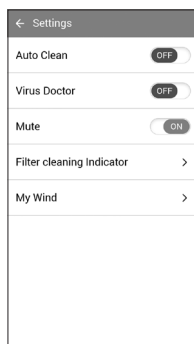
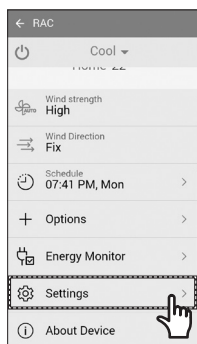


## Definir o aparelho de ar condicionado (para o sistema operativo Android)



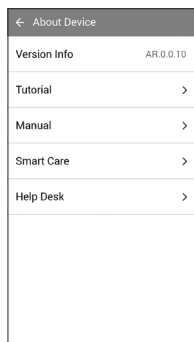
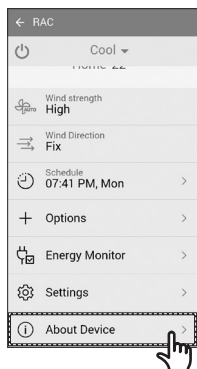
### Energy Monitor (Monitorizar o consumo de energia)

- ▶ Prima o botão **Energy Monitor (Monitorizar o consumo de energia)** no ecrã de controlo para verificar o consumo de energia do produto (ou o número de horas de utilização).



### Definições

- ▶ Prima o botão **Settings (Definições)** no ecrã de controlo para verificar ou definir informações detalhadas sobre o aparelho de ar condicionado.
- ▶ É possível definir as funções de Auto Clean (Limpeza automática), Virus Doctor (Antiviral), Mute (Silenciar), Filter cleaning Indicator (Indicador de limpeza do filtro) e My Wind.
  - Se a função Mute (Silenciar) estiver activada, o som de sinal sonoro do aparelho é desligado quando controlar o aparelho.



### Acerca do dispositivo

- ▶ Prima o botão **About Device (Acerca do dispositivo)** no ecrã de controlo para utilizar os menus Tutorial (Tutorial), Manual, Smart care (Manutenção inteligente) ou Help Desk (Suporte técnico).
- ▶ Pode transferir um manual de utilizador do seu aparelho.
- ▶ Pode utilizar a função Smart Care (Manutenção inteligente) para verificar se o aparelho tem algum problema.





## Resolução de problemas

Antes de ligar para o centro de assistência técnica, por favor verifique os itens na tabela abaixo.

Problema		Solução
A aplicação Casa Inteligente da Samsung (Samsung Smart Home) não está disponível na Play Store, GALAXY Apps ou na iPhone App Store.		<ul style="list-style-type: none"><li>• A aplicação Casa Inteligente da Samsung (Samsung Smart Home) é compatível com o sistema operativo Android 4.0 (ICS) ou mais recente. Para iPhone, a aplicação é compatível com o iOS 7 ou mais recente.</li></ul>
Depois de instalar a aplicação Casa Inteligente da Samsung (Samsung Smart Home), o aparelho de ar condicionado não pode ser ligado à aplicação.		<ul style="list-style-type: none"><li>• Ligue o aparelho de ar condicionado ao router sem fios de acordo com as instruções indicadas na secção "Registar o produto" no manual do utilizador.</li></ul>
Não é possível aceder à conta da Samsung.		<ul style="list-style-type: none"><li>• Verifique o ID e a palavra-passe no ecrã da conta da Samsung.</li></ul>
É apresentada uma mensagem de falha quando o dispositivo está a ser adicionado.		<ul style="list-style-type: none"><li>• A falha pode ser temporária devido à distância entre o router com ou sem fios e o aparelho de ar condicionado ou a outros problemas. Tente novamente após algum tempo.</li><li>• Cerca de 30 segundos depois de desligar a fonte de alimentação do aparelho de ar condicionado, ligue o aparelho de ar condicionado e estabeleça a definição novamente.</li></ul>
A função de controlo da aplicação Casa Inteligente da Samsung (Samsung Smart Home) não funciona.	Verifique se o indicador Wi-Fi está ligado no visor do aparelho de ar condicionado.	<ul style="list-style-type: none"><li>• Verifique se o aparelho de ar condicionado está ligado correctamente ao router com ou sem fios.</li></ul>





03 OUTROS





# SAMSUNG

**A aplicação Smart air conditioner pode ser alterada sem aviso prévio, para melhorar a qualidade e também pode ser apagada, dependendo das circunstâncias das empresas fabricantes.**



## CE 0678





# Ar Condicionado

## Manual do utilizador

Samsung Smart Home App

- Obrigado por ter comprado este aparelho de ar condicionado Samsung.
- Antes de colocar esta unidade a funcionar, leia atentamente este manual e guarde-o para consulta futura.



**SAMSUNG**

